

KTV/7010

Aktualizováno: 30.09.2021

03

Basketbal Pravidla

Mgr. Josef Heidler

josef.heidler@ujep.cz



Basketbal lze pojmout třemi způsoby.
Pohledem americké profesionální
soutěže NBA, univerzitní organizace
NCAA, anebo pohledem evropského
basketbalu FIBA.

My se budeme řídit pravidly FIBA. Celé jejich znění si můžete stáhnout [zde](#).

FIBA



Pravidla basketbalu.

PRAVIDLA

Patří mezi nejrozšířenější sportovní hry na světě.

Pravidla basketbalu patří mezi jedny z nejsložitějších a nejrozsáhlejších pravidel.

FIBA

Pravidla basketbalu se mění 1× za 4 roky (dle zasedání kongresu FIBA). Dochází často ke změnám, které ovlivňují znatelně hru – je rychlejší a silovější, čímž získává na větší atraktivitě.

Pravidlo Hra.

CÍL

- Basketbal hrají 2 družstva o 5 hráčích.
- Cílem každého družstva je vstřelit míč do soupeřova koše a zabránit mu, aby koše dosáhl.
- Vítězem utkání je to družstvo, které dosáhlo větší počet bodů v zápase na konci hrací doby.

FÁZE HRÝ

Utkání se rozděluje dle činnosti družstva na útočnou a obrannou fázi, popř. fázi boje o míč.

Pravidlo

Hřiště a míč.

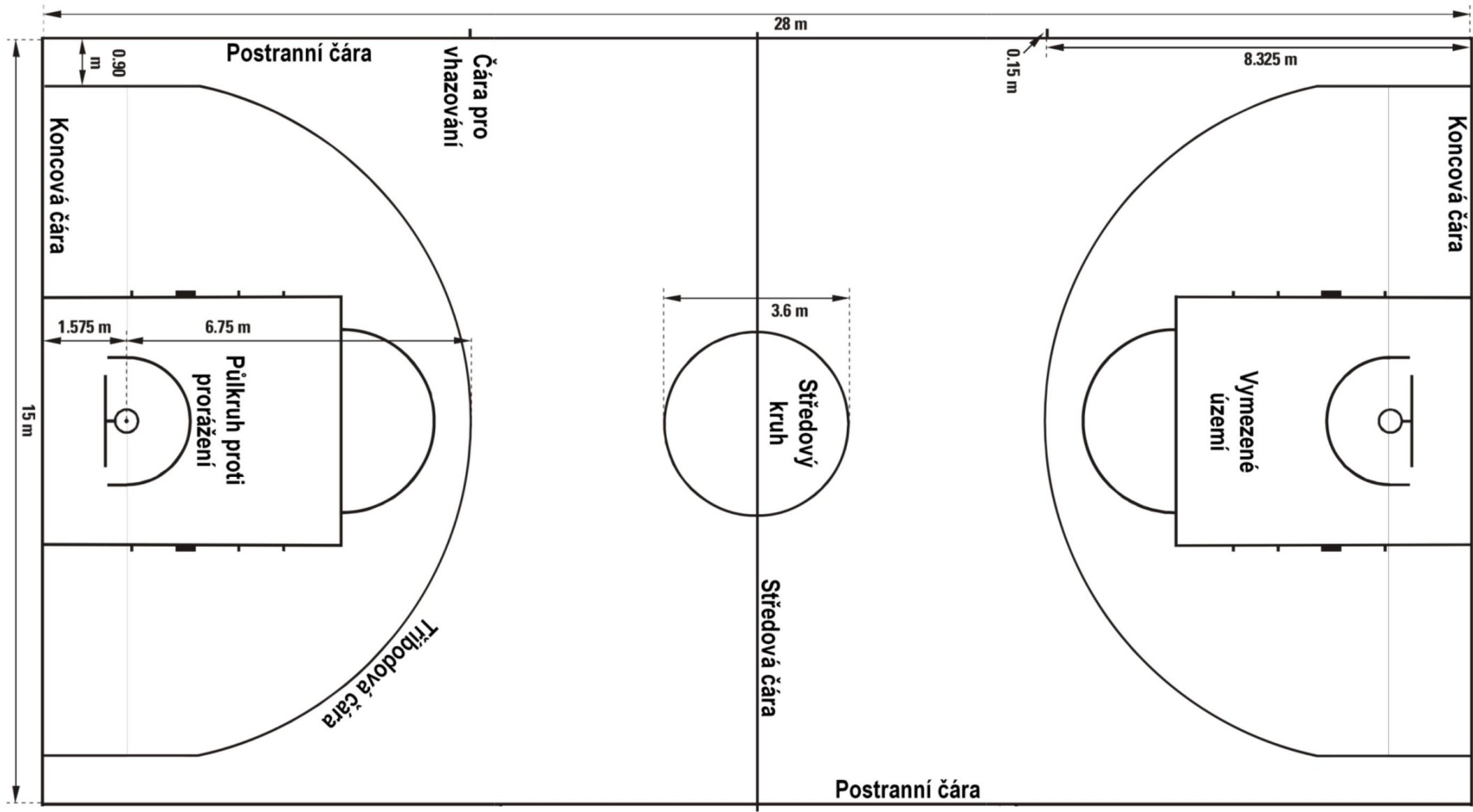
HŘIŠTĚ

- Hřiště má obdélníkový tvar (28×15 m + prostor v zámezí).
- Dělí se na **zadní** a **přední** část.
- Čára trestného hodů je vzdálená 5,8 m od koše.
- Hřiště je omezené **hraničními čarami** (koncovými a postranními). **Tyto čáry nejsou součástí plochy.**
Hráč je v zámezí tehdy, když se dotkne kteroukoli částí svého těla podlahy nebo jakéhokoli předmětu na, nad nebo za hraničními čarami.

MÍČ

Míče jsou z gumy, kůže nebo syntetické a mají různé velikosti (5–7).

Správně nafouklý míč puštěný z úrovně ramen odskočí na úroveň pasu.



Pravidlo

Hráči, náhradníci a rozhodčí.

HRÁČI A NÁHRADNÍCI

- 5 hráčů v hřišti, 12 hráčů v zápise (7 náhradníků).
- Musí nastoupit 5 hráčů připravených ke hře, jinak nelze utkání zahájit (utkání zrušeno, vítězství 20:0 pro soupeře).
- Pokud počet hráčů družstva na hřišti je menší než 2, utkání končí (družstvo prohrává → stav utkání zůstane, vyhrává → prohraje s konečným výsledkem 0:2).
- Náhradník se stává hráčem, když rozhodčí povolí náhradníkovi vstoupit do hřiště.

VÝBAVA A ROZHODČÍ

- **Nejsou povolené** ozdoby hlavy, šperky a další doplňky.
- **Jsou povolené** brýle, nejsou-li nebezpečné pro ostatní hráče, čelenky, potítka či kotníková ortéza, ...
- V případě zranění hráče mohou rozhodčí zastavit hru.
 - Pokud je míč živý nebo dojde ke ztrátě míče, čekají.
 - V případě zájmu ochrany zraněného hráče, zastavují hru ihned.
- 2–3 rozhodčí, rozhodují v souladu s pravidly a jejich rozhodnutí jsou rovnocenná.
- Další asistenti – časoměřič, zapisovatel, apod...

Pravidlo

Hrací doba.

HRACÍ DOBA

- Utkání se skládá ze 4 čtvrtin po 10 minutách.
- Přestávky mezi čtvrtinami trvají 2 min. (poločas 15 min).
- Družstva si v poločase vymění koše (strany).

PRODLOUŽENÍ

- **Nerozhodný stav** – prodloužení po 5 minutách, dokud utkání nebude rozhodnuto. V prodloužení útočí družstvo na stejný koš.
- Dojde-li k chybě během přestávky, případné trestné hody proběhnou před začátkem další čtvrtiny/prodloužení.

Pravidlo

Kdy koš platí

(míč se nestává mrtvým).

KOŠ PLATÍ, KDYŽ

- Míč je v letu na koš (při střele na koš z pole) a rozhodčí zapíská, popř. zazní časový signál.
- Míč je v letu na koš při trestném hodu a rozhodčí zapíská jakékoli jiné porušení než přestupek házejícího hráče.
- V případě, že se soupeř dopustí (jakékoliv) chyby a útočník měl míč pod kontrolou a dokončoval střelu spojitým pohybem, koš platí.
- **Koš neplatí**, zazní-li signál hodin (konec čtvrtiny, 24 s) během **spojitého pohybu hráče** provádějící pokus o hod na koš.

Pravidlo

Zázemí a vhazování.

- **Vhazování** – přihraný míč na hrací plochu hráčem provádějící vhazování ze zámezí.
- **Hráč vhodí míč ze zámezí z místa nejbližšího místu porušení pravidel nebo místu, kde byla hra zastavena, s výjimkou prostoru přímo za košem.**
- **Vhazující hráč nesmí:**
 - vstoupit do hřiště, dokud drží míč ve své ruce;
 - dotknout se míče na hřišti dříve, než se jej dotkl jiný hráč;
 - hodit míč přímo do koše;
 - pohybovat se směrem do stran (může však ustoupit kolmo od čáry).
- **Míč je živý, pokud hráč má balon k dispozici při vhazování.**
 - **Vhazování začíná, když je míč v držení hráče (na vhazování má družstvo 5 s).**
 - **Končí, když se míč dotkne hráče na hřišti nebo se vyhazující družstvo dopustí přestupku.**
- **Pokud hráč má míč k vhazování, nelze si vzít oddechový čas, ani střídat.**
- **Míč je v zázemí (a je mrtvý) tehdy, dotýká-li se hráče nebo jiné osoby v zámezí, podlahy nebo jiného předmětu na, nad nebo za hraničními čarami.**

Postavení hráče a rozhodčího

- **Postavení hráče určuje místo, kde se hráč dotýká podlahy.**
- **Je-li hráč ve vzduchu, jeho postavení je určeno místem posledního doteku s podlahou.**
- **Pokud se míč dotkne rozhodčího, posuzujeme to jako by se dotkl podlahy v místě postavení rozhodčího.**

Pravidlo

Zámezí a vhazování.

(pokračování)

- Během vhazování ostatní hráči nesmí běhat v zámezí nebo být blíže než 1 m k vhazujícímu hráči ze zámezí. Pokud je obránce blíže než 1 m nebo přešlapuje, bude mu udělena technická chyba.
- 2:00 nebo méně do konce utkání (popř. prodloužení), pokud je družstvo oprávněné vhazovat v zadní části hřiště a vyžádá si oddechový čas, může následně vhazovat v přední části hřiště (čára pro vhazování).
- Kdykoliv míč padne do koše (z pole, trestného hodu) a neplatí, hra je zahájena vhazováním na prodloužené čáře trestného hodu.
- Po úspěšném koši ze hry nebo posledním úspěšném trestném hodu, vhazující družstvo může vhodit míč z kteréhokoli místa za koncovou čarou hřiště a pohnout se do strany a zpět.

Pravidlo

Rozkok a alternativní držení míče.

- **Rozkok** nastane, když rozhodčí vhodí míč mezi kterékoli dva protihráče.
- **První čtvrtina začíná rozkokem.** Ostatní čtvrtiny začínají již dle pravidla o alternativním držení míče, vhažováním ze zámezí (na prodloužené středové čáře, může přihrát do zadní/přední části hřiště).
- **Držený míč** nastane, když hráči obou družstev drží pevně míč v ruce a nemohou ho bez hrubosti získat pro svůj tým (→ rozkok).
- Jestliže se hráči při držení míče dostanou do zámezí nebo do své zadní poloviny hřiště → rozkok.

Situace rozkoku nastane např., když:

- Míč padne do zámezí a rozhodčí jsou na pochybách, kdo ze soupeřů se poslední dotkl míče.
- Dojde k přestupu obou družstev během posledního trestného hodu.
- Živý míč uvízne mezi obroučkou a deskou (s výjimkou trestných hodů).
- Na začátku všech čtvrtin a prodloužení (mimo první čtvrtinu).

Alternativní držení míče – míč se stane živým vhažováním místo rozkoku.

- Kdo nevyhraje zahajující rozkok, v další situaci rozkoku získává právo držení míče.
- Přestupek vhažujícího družstva během vhažování při alternativním procesu způsobí, že družstvo ztratí alternativní vhažování (tzn. při následující situaci rozkoku, vhažuje soupeř).
- Ve všech situacích rozkoku se vhažuje ze zámezí z místa nejbližšího místu, kde k situaci rozkoku došlo, kromě místa přímo za deskou.

Pravidlo

Hra s míčem.

- Během hry se hraje míčem pouze rukama a může být přihrán, hozen, tečován, kutálen nebo driblován.
- S míčem se nesmí běžet a úmyslně do něj kopat nebo blokovat kteroukoli částí nohy nebo jej udeřit pěstí. Náhodný dotek míče nohou není přestupkem.
- Pravidlo vysvětluje možnosti, které má hráč pro uvolňování s míčem v pohybu. Nejčastějším způsobem uvolňování hráče s míčem v pohybu je „klasický“ driblink. Stručně řečeno odrážení míče o zem a jeho následné odbití či odbíjení rukou. Hráč však může použít pouze jedné ruky a může střídavě odbíjet míč pravou nebo levou rukou. Jakmile se dotkne míče současně oběma rukama nebo nechá míč spočinout v jedné nebo v obou rukou, považuje se driblink za ukončený a hráč v něm nesmí pokračovat.
- Při driblinku není počet kroků hráče omezen, což ale platí pouze pro tu část činnosti, kdy míč není v dotyku s jeho rukou.

Pravidlo

Koš a jeho hodnota.

KOŠ

- Koše je dosaženo tehdy, když živý míč padne shora do koše a zůstane v něm, nebo jím zcela propadne.
- Míč je považován za míč v koši, když je dokonce nejmenší částí svého objemu uvnitř koše a pod úrovní roviny horní části obroučky. **Hráči nesmí míč v koši jakkoliv zahrát.**

Hodnota koše

- Při trestném hodů za 1 bod.
- Při hodů z dvoubodového území za 2 body.
- Při hodů z třibodového území se počítá za 3 body.

NÁHODNÝ KOŠ

- Náhodný vlastní koš platí (body jsou zaznamenány kapitánovi soupeřova družstva). Úmyslně vhozený vlastní koš je přestupek a koš se nepočítá.
- Míč projde celým svým objemem košem zespodu → přestupek.
- **Doražení míče** – „odražení míče rukou směrem ke koši“.
- **Zaražení míče** – „smeč“.

Pravidlo

Kroky.

- Pravidlo o krocích vysvětluje povolené možnosti, které má hráč (útočník) při uvolňování s míčem na místě, při zahajování a ukončování driblinku, při chytání přihrávky a při dalších činnostech s míčem, tj. při střelbě a při přihrávce.
- Útočník s míčem se na místě uvolňuje pomocí obrátek, přičemž jedna noha musí být v jednom místě v neustálém styku se zemí (noha obrátková), druhou nohou může i opakovaně vykročovat všemi směry (vpřed, vzad, stranou) a opět ji pokládat na zem (noha kročná). Jakmile útočník zvedne obrátkovou nohu, může vystřelit na koš nebo přihrát. Při zahájení driblinku nesmí být obrátková noha zvednuta dříve, než míč opustí ruce.
- „Lze říci, že mohu udělat dva roky s míčem v ruce“

Volba obrátkové nohy:

- 1) Chytne-li hráč míč a stojí-li přitom oběma nohama na zemi (chytne-li míč na místě), může zvolit kteroukoli nohu jako obrátkovou.
- 2) Ke stejné možnosti volby obrátkové nohy dochází tehdy, chytne-li míč v pohybu a zastaví-li (ať už při chycení přihrávky, nebo při zastavování pohybu při driblinku) dopadem či doskokem na obě nohy současně.
- 3) Jestliže hráč ve stejných případech chycení míče zastaví postupným dopadem či doskokem jedné a pak druhé nohy, stane se obrátkovou nohou ta, která se dotkla země první.
- 4) Hráč se ovšem může zastavit i tak, že po chycení míče dopadne či doskočí na jednu nohu, z ní se odrazí a dopadne současně na obě. V tomto případě se nemůže žádná noha stát obrátkovou.

Hráč, který padá/leží/sedí na podlaze:

- může získat kontrolu nad míčem;
- následně se však nesmí pokusit vstát, zatímco drží míč a nebo se válet po podlaze (→ přestupek).

Pravidlo

Oddechový čas a střídání.

ODDECHOVÝ ČAS

- Trvá 1 min.
- Každé družstvo má celkem oddechových časů:
 - 2× v prvním poločase;
 - 2× v druhém poločase + 1× když je do konce utkání 2:00 min a méně;
 - 1× během každého prodloužení.
- Nevyužití oddechové časy – propadnou.
- Oddechový čas může začít:
 - pokud je míč mrtvý, hodiny hry stojí;
 - po úspěšném posledním trestném hoďu;
 - družstvo požaduje oddechový čas a soupeř vstřelí koš.

STŘÍDÁNÍ

- Družstvo může střídat když:
 - 1) je míč mrtvý, hodiny hry stojí;
 - 2) po úspěšném posledním trestném hoďu;
 - 3) pokud družstvo požadující střídání dostane koš a jedná se o poslední 2 minuty utkání (popř. prodloužení).
- Náhradník musí zůstat za hraniční čarou, dokud rozhodčí nezapíská a nedá mu znamení ke střídání.

Pravidlo

Přestupky a chyby.

PŘESTUPKY

Přestupky jsou všechna porušení pravidel, která se nezapisují do zápisu o utkání. Trestají se „pouze“ ztrátou míče. Družstvo, které se neprovinilo, získává míč pro vhazování ze zázemí. Vhození ze zázemí se provádí z místa (v zázemí) nejbližšího přestupku.

CHYBY

Existuje jich celá řada: osobní, nesportovní, technické, diskvalifikující. Chyby se připisují ke jménům hráčů (trenérů) uvedených v zápise. Kromě záznamu do zápisu se jako důsledek považuje ztráta míče (provinilo-li se družstvo, které mělo míč) nebo trestné hody. V případech, kdy nejsou nařízeny trestné hody, vhazuje druhé družstvo ze zázemí. V případech nesportovního chování (nesportovní a diskvalifikující chyby) jsou nařizovány trestné hody vždy, a navíc míč získává družstvo, které se neprovinilo, pro vhazování ze zázemí.

Pravidlo

Vymezené území a těsně bráněný hráč.

VYMEZENÉ ÚZEMÍ (3 s)

Hráč nesmí zůstat déle než 3 vteřiny v soupeřově vymezeném území, jestliže má jeho družstvo míč pod kontrolou. Aby vymezené území opustil, musí se oběma nohama dostat mimo vymezené území.

- Neplatí, pokud spoluhráč střílí na koš.
- Neplatí, pokud hráč ve vymezeném území dribluje s úmyslem hodit na koš.

TĚSNĚ BRÁNĚNÝ HRÁČ (5 s)

- Hráč na hřišti drží míč a je těsně bráněn, pokud ho soupeř brání v postavení ve vzdálenosti menší než 1 m od něho.
- Těsně bráněný hráč musí přihrát, vystřelit na koš nebo driblovat do 5 vteřin (→ přestupek).

Pravidlo 8 s a „přes půl“.

PRAVIDLO 8 s

- Družstvo držící míč ve své zadní části hřiště musí během 8 s zahrát míč do své přední části hřiště.
- Hráč s míčem je v přední části hřiště, jakmile jsou obě jeho nohy a míč v přední části hřiště.
- V případě, že se družstvo snaží dostat míč do přední části hřiště a nastane situace: míč v zámezí, situace rozskoku, zranění nebo technická chyba hráče družstva držící míč, oboustranná chyba → a stále vhazuje družstvo, které drželo míč před vzniklou situací → období 8 vteřin pokračuje ve zbývajícím čase.

„PŘES PŮL“

Zahrání míče z přední části do zadní části hřiště („přes půl“).

- Družstvo má míč pod kontrolou v přední části hřiště → zahraje míč do zadní části hřiště a následně se ho zde dotkne (jakoukoliv částí těla je kontaktu se zadní částí hřiště) → přestupek.
- Při odrazu z přední části hřiště → získám novou kontrolu míče (zatímco je ve vzduchu) → dopadnu do zadní části hřiště → **povoleno**.

Pravidlo

Hodiny hodu na koš (24 s).

- Pokud družstvo získá kontrolu míče nebo dostane koš, má na útok 24 s.
- Pokud míč opustí ruku střelce a dotkne se obroučky → nových 14 s.
- Míč opustil ruku střelce předtím, než zazní signál hodin hodu na koš:
 - padne-li míč do koše, koš platí;
 - míč se dotkne obroučky, hra pokračuje (14 s střelce družstvo, 24 s soupeř);
 - nedotkne-li se míč obroučky → přestupek (pokud míč doskočí soupeř, hra pokračuje bez přerušení).

Chyba nebo přestupek (nikoliv pro míč v zámezi) družstva, které nemá míč pod kontrolou → nových 14/24 s.

- Pokud družstvo, které drželo míč vhadzuje v zadní části hřiště, bude nastaveno 24 s.
- Jestliže vhadzuje v přední části hřiště a na hodinách hodu na koš v době chyby nebo přestupku družstva, které nemělo míč, bylo více než 14 s, hodiny hodu na koš nebudou znovu nastaveny (čas pokračuje).
- Pokud vhadzuje v přední části hřiště a na hodinách je méně než 14 s → nových 14 s.

Hodiny hodu na koš znovu nastaveny (24 s zadní část, 14 s přední část):

- Pokud je soupeři přiznáno vhadzování ze zámezi poté, co je hra přerušena rozhodčími pro chybu nebo přestupek družstva, které mělo míč pod kontrolou.
- Nová kontrola míče podle pravidla o alternativním držení.

Pravidlo

Hodiny hodu na koš (24 s).

(pokračování)

TECHNICKÁ CHYBA

→ hodiny hodu na koš **nebudou** znovu nastaveny.

POSLEDNÍ 2:00

Poslední 2:00 min utkání, oddechový čas, možnost družstva vybrat si, kde bude vhazovat:

- zadní část hřiště → hodiny hodu na koš pokračují;
- přední část hřiště, pokud 13 s a méně → hodiny pokračují;
- přední část, pokud 14 s nebo více → nastaveny na 14 s;
- pokud oddechovému času předcházela chyba / přestupek družstva nebo mý družstvo novou kontrolu míče → 14/24 s (viz předešlý slide).

Pravidlo

Směřování míče ke koši.

SRAŽENÍ MÍČE

Pokud je míč na sestupné dráze letu do koše nebo se dotkl desky → nesmí být ovlivněn.

Sražení míče, nastane když:

- 1) hráč se dotkne koše/desky/míče, zatímco je míč v doteku s obroučkou nebo má stále možnost padnout do koše;
- 2) hráč prostrčí ruku košem zespodu a dotkne se míče, popř. zabrání míči propadnout košem;
- 3) hráč uchopí koš, a zahraje s míčem.

Pokud se těchto přestupků dopustí:

- a) **útočník** → žádné body nejsou přiznány a vhazuje soupeř ze zámezí na prodloužené čáře trestného hodu;
- b) **obránce** → „jakoby padl koš“ (1, 2, 3 body), pokud je to navíc během posledního trestného hodu → přiznán 1 bod a technická chyba pro obránce.

Pravidlo

Osobní chyby.

OSOBNÍ CHYBY

- Chyba je porušení pravidel zahrnující nedovolený fyzický kontakt hráče se soupeřem a/nebo nesportovní chování.
- Každá chyba je zapsána viníkovi do zápisu a potrestána dle pravidel.
 - 5 chyb hráče → musí odstoupit z utkání (být vystřídán, ihned).

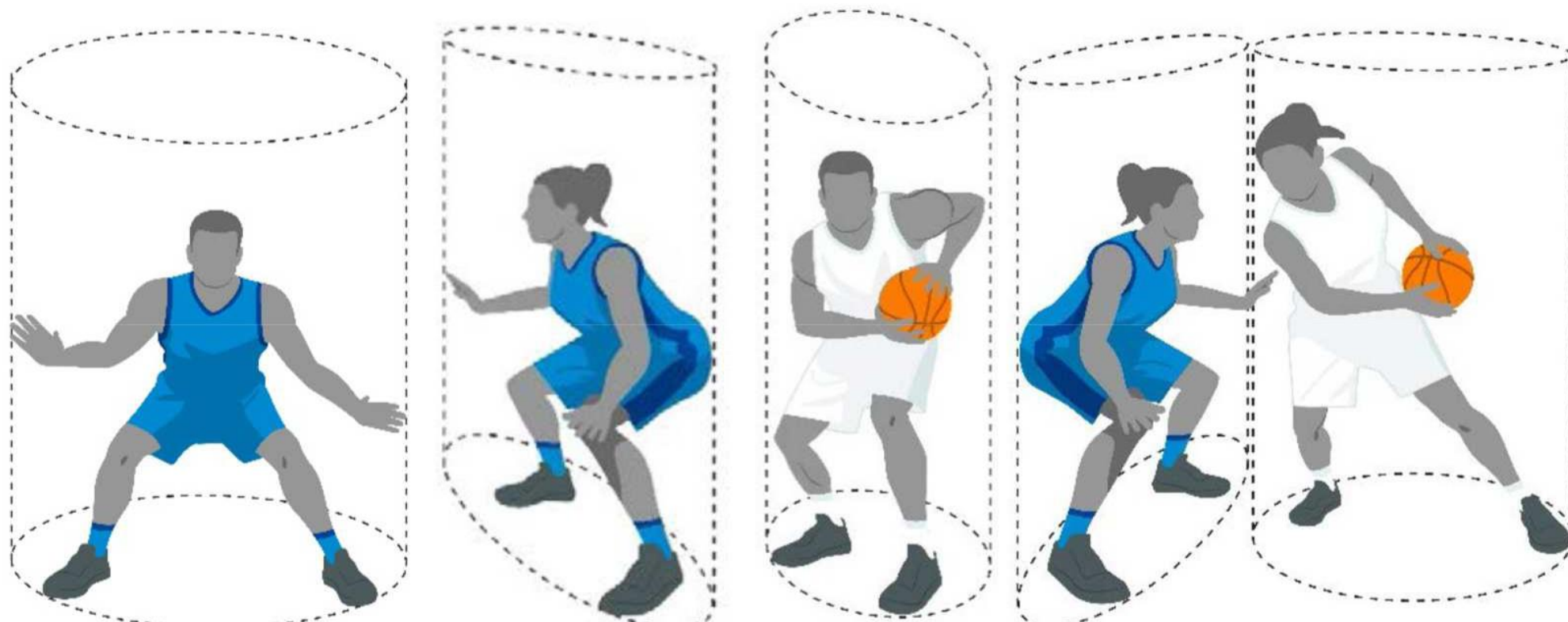
Pravidlo

Osobní chyby.

(1)

PRINCIP VÁLCE

- Bránící hráč nesmí vstoupit do válce útočícího hráče s míčem a způsobit nedovolený kontakt, když útočící hráč uvnitř svého válce hraje normální basketbalovou akci (driblink, pivotování, střelba a nahrávání).
- Útočící hráč nesmí roztahovat své nohy a ruce mimo svůj válec a způsobit tak nedovolený kontakt s bránícím hráčem ve snaze získat prostor navíc.



Pravidlo

Osobní chyby (2).

- **Dovolené obranné postavení** – čelem obrácen k soupeři a má obě nohy na podlaze.
- Během utkání má každý hráč právo zaujmout kterékoli místo na hřišti (válec), pokud již není obsazeno soupeřem.
- **Princip vertikality** – obránce může zvednout paže a ruce nad hlavu nebo vyskočit, ale musí zůstat ve vertikální poloze uvnitř pomyslného válce.
- Hráč nesmí soupeře blokovat, strkat, držet, prorážet, nastavit mu nohu, bránit mu v pohybu roztažením paží, ramen, bokem, nohou nebo kolenem nebo ohýbáním těla do nenormální polohy (mimo svůj válec) ani užívat jakkoli hrubé nebo násilné hry → osobní chyba.
- Soupeře se lze dotýkat rukama, hráč však nesmí získat tímto dotykem výhodu a nesmí omezit svobodu hráče (brání jeho postupu) → chyba.

- „Rýpání“ do soupeře neboli opakovaný kontakt se soupeřem s/bez míče může být považováno za chybu („rýpání“ vede k surové hře).
- **Chyba na hráče, který není v hodu na koš** → **vhazování ze zámezí, nejbližší místu chyby.**

Chyba hráče, který je v hodu na koš → trestné hody:

- úspěšný koš a platí → 1 trestný hod;
- neúspěšný z dvoubodového území → 2 trestné hody;
- neúspěšný z třibodového území → 3 trestné hody.

Chyby družstva – dopustí-li se družstvo 4 chyb v jedné čtvrtině → následující chyby trestány 2 trestnými hody (včetně chyby na hráče, který není v hodu na koš).

- Chyby v prodloužení jsou považovány za chyby v 4. čtvrtině.
- Útočný faul (družstvo má míč pod kontrolou / je oprávněno k míči), když má družstvo 4 fauly → **pouze vhazování!**

Pravidlo

Osobní chyby (3).

PŘEDSTÍRÁNÍ FAULU

Ačkoliv je definováno v pravidlech basketbalu. V basketbale se s ním neseškátíte, nejsme na fotbale. 😊

ÚTOČNÝ FAUL

Po osobní chybě hráče, které má živý míč pod kontrolou, bude hra zahájena vhašováním z místa nejbliže místu provinění.

- „Hákování“ (s míčem) – ovinutí paže kolem obránce k získání výhody.
- „Odstrčení“ (s/bez míče).
- Použití nataženého předloktí nebo ruky při driblinku – zabránění získání kontroly míče soupeřem.

Pravidlo

Osobní chyby (4).

Oboustranná chyba

Osobní/nesportovní/diskvalifikující chyba vůči sobě navzájem v přibližně ve stejné době → bez trestných hodů!

Hra je zahájena následovně:

- Dosaženo koše (ze hry nebo trestným hodem) → vhazuje soupeř ze zámezí.
- Družstvo má míč pod kontrolou nebo je oprávněno k míči → vhazuje ze zámezí v nejbližším místě provinění.
- Nikomu neměl míč pod kontrolou a nikomu není přiznán → situace rozskoku.

Technická chyba

- Úmyslné nebo opakované porušení sportovního ducha, fair play a smyslu basketbalových pravidel → 1 trestný hod.
- Rozhodčí může zabránit technickým chybám udělením varování hráči. Jedná se o např. toto chování:
 - nezdvořilé jednání/komunikace s rozhodčími, soupeřem, diváky, ...;
 - provokování soupeře;
 - překážení ve výhledu máváním rukama nebo umístěním rukou blízko očí soupeře;
 - nadměrné používání loktů;
 - předstírání faulu;
 - „viset na koši“.
- 2 technické/nesportovní chyby nebo 1 a 1 → diskvalifikace do konce utkání.
- Po technické chybě bude hra zahájena vhašováním z místa nejbližší tomu, kde se nacházel míč v okamžiku zapískání technické chyby.

Pravidlo

Osobní chyby (5).

NESPORTOVNÍ CHYBA

- Nadměrně tvrdý nebo úmyslný kontakt, zj. mimo ducha a záměr pravidel.
- Nedovolený kontakt zezadu nebo z boku, když „jde hráč sám na koš“.

DISKVALIFIKUJÍCÍ CHYBA

- Násilné činy (na hráče, rozhodčí, diváky, ...) v rozporu se sportovním duchem a fair play, zj. šarvátky.

Po nesportovní nebo diskvalifikující chybě bude hra zahájena vhažováním na čáře pro vhažování (přední část hřiště) → **přiznané trestné hody + vhažování.**

Pravidlo Clonění.

- Clonění nastává, když se hráč pokouší zdržet soupeře nebo zabránit soupeři, který nemá míč pod kontrolou, zaujmout požadované místo na hřišti.
- **Dovolené clonění** – hráč který cloní soupeře je během kontaktu „v klidu“ a má obě nohy na podlaze.
- **Nedovolené clonění** – při clonění byl mimo zorné pole stojícího soupeře, nerespektoval prvky času a vzdálenosti pohybujícího se soupeře.
- Je-li clona postavena uvnitř zorného pole v klidu stojícího soupeře (čelně nebo bočně), hráč může postavit clonu tak blízko, jak si přeje, pokud nezpůsobí kontakt.
- Je-li clona postavena mimo zorné pole v klidu stojícího soupeře, clonící hráč musí dovolit soupeři udělat 1 normální krok směrem ke cloně, aniž by došlo ke kontaktu.
- Je-li soupeř v pohybu, prvky času a vzdálenosti musí být vzaty v úvahu. Clonící hráč musí ponechat dostatek prostoru k tomu, aby se cloněný hráč mohl cloně vyhnout zastavením nebo změnou směru.

Pravidlo Blokování a prorážení.

BLOKOVÁNÍ

- Nedovolený kontakt, který brání v pohybu soupeři s míčem nebo bez míče.
- Jestliže při clonění hráč způsobí kontakt v pohybu, přičemž soupeř je v klidu nebo od clonícího hráče ustupuje.

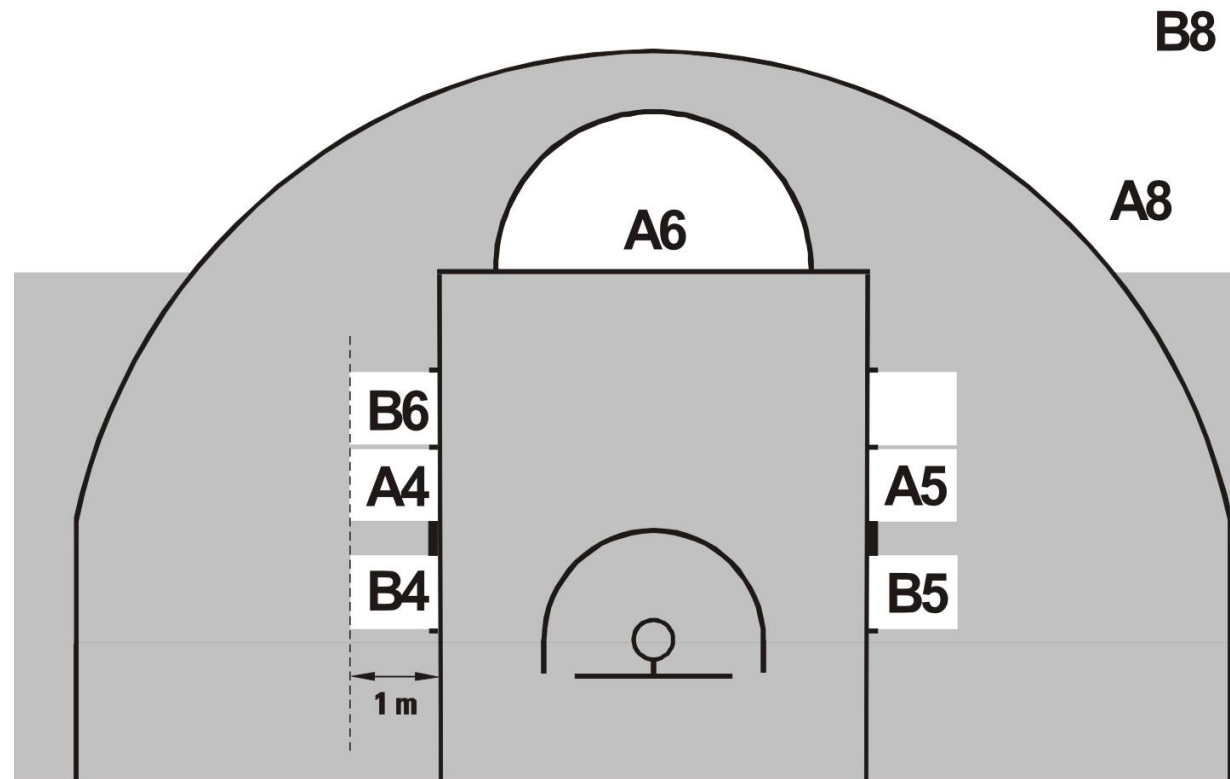
PRORÁŽENÍ

- Prorážení je nedovolený kontakt, který nastane, když hráč s míčem nebo bez míče strká nebo se pohybuje směrem do soupeřova trupu.
- **Půlkruh proti prorážení** – kontakt útočníka ve vzduchu s obráncem, který má jednu nebo oběhy nohy v kontaktu s půlkruhem proti prorážení, není posouzen jako prorážení (útočný faul), ledaže útočník nedovoleně užije své ruce, paže, nohy nebo tělo.

Pravidlo

Trestné hody (TH).

- Nerušená střela na koš z místa za čarou trestného hodu (za 1 bod).
- Od doby, co má míč k dispozici, má 5 s na střelu na koš.
- **Nesmí přešlápnout** (dotknout se čáry TH) dokud se míč nedotkne obroučky nebo nepadne do koše.
- Hráči v místech pro doskakování při TH jsou rozestavení podél vymezeného území dle pravidel. **Ostatní stojí za čarou tříbodového území, dokud trestný hod nekončí.**
 - Nesmí přešlapovat či rušit házejícího.
 - Mohou vstoupit do vymezeného území, jakmile míč opustí ruku házejícího.



Pravidlo

Trestné hody (pokračování).

Přestupek během úspěšného trestného hodu:

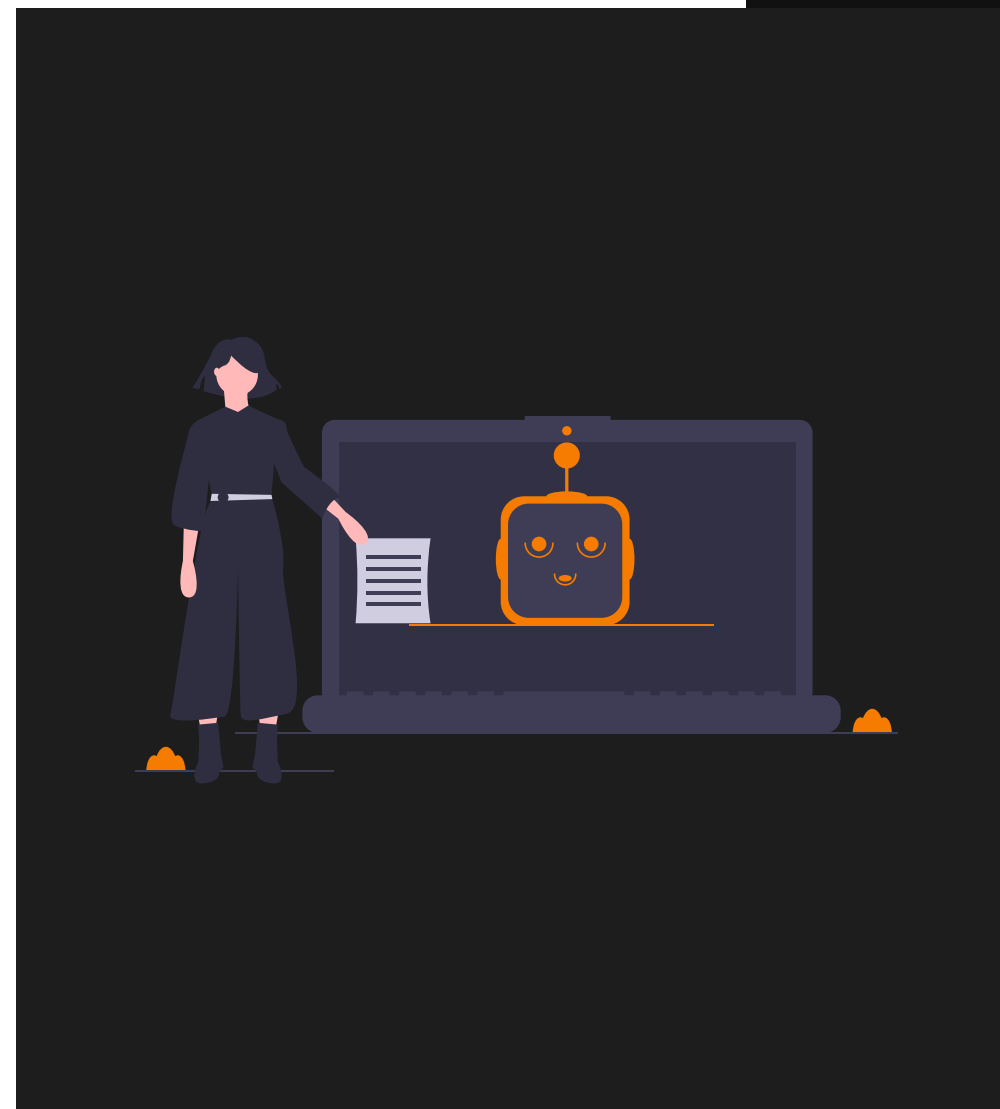
- a) Střílející hráč se dopustí přestupku → bod není uznán a vhazuje soupeř ze zámezí na prodloužené čáře trestného hodu.
- b) Přestupku se dopustil kterýkoli neházející hráč: bod platí a přestupek je zanedbán. Následuje vhazování za koncovou čarou soupeři házejícího družstva.

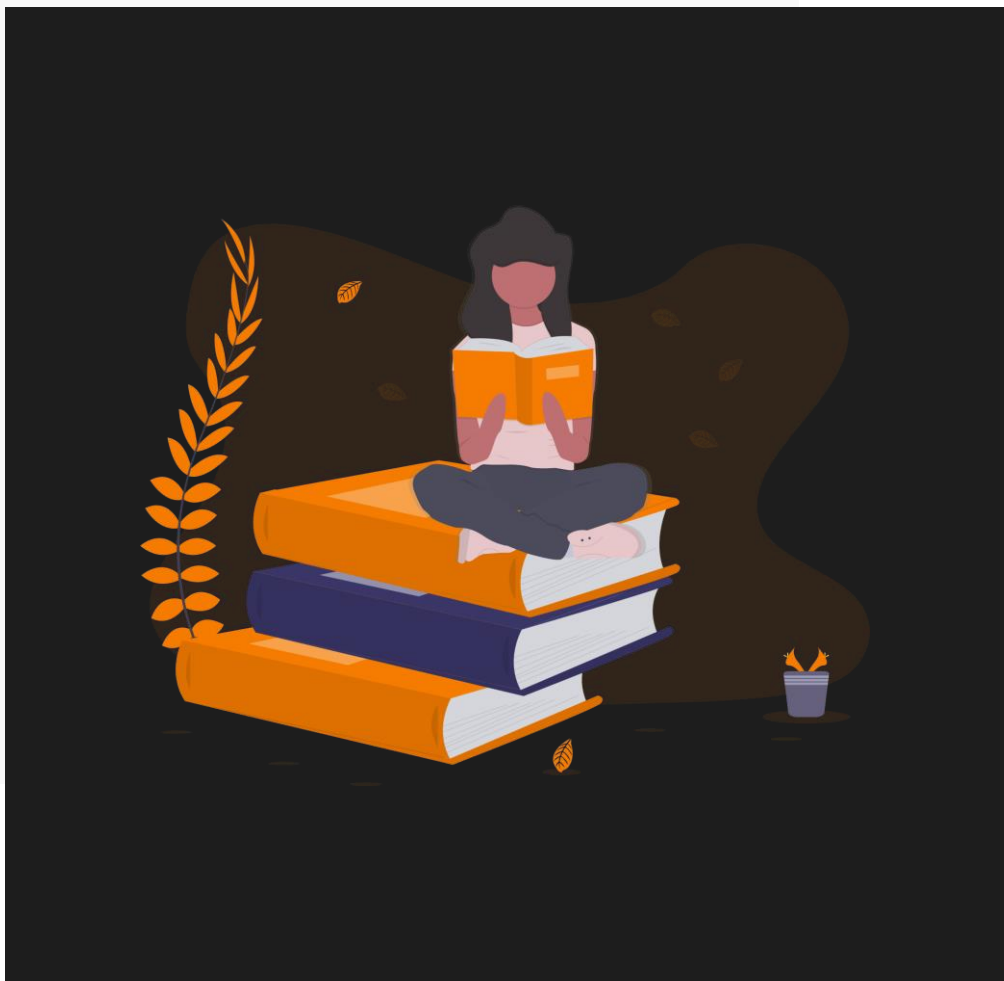
Přestupek během neúspěšného trestného hodu:

- a) Střílející hráč nebo spoluhráč při posledním TH → vhazování na prodloužené čáře TH.
- b) Protihráč střílejícího → nový TH.
- c) Obě družstva → rozskok.

?!

Otázky a prostor pro diskusi





REFERENCE

Vytvořeno pomocí šablony *@slidor_fr*
a ilustrací od *@manypixelsco*.

- ČBF (2020). *Pravidla basketbalu (FIBA)*. Česká basketbalová federace.
<https://www.cbf.cz/administrativa/pravidla-basketbalu.html>
- Velenský, M. (2017). *Prezentace 3*. Multimediální učebnice o basketbalu.
<http://web.ftvs.cuni.cz/eknihy/sportovnihry1/basketbal>